

На правах рукописи



Медведев Сергей Олегович

**ОРГАНИЗАЦИОННО-ЭКОНОМИЧЕСКИЙ МЕХАНИЗМ
УПРАВЛЕНИЯ ПЕРЕРАБОТКОЙ ДРЕВЕСНЫХ РЕСУРСОВ
НА ПРЕДПРИЯТИЯХ ЛЕСОПРОМЫШЛЕННОГО КОМПЛЕКСА**

Специальность 08.00.05 – «Экономика и управление народным хозяйством
(экономика, организация и управление предприятиями,
отраслями, комплексами в промышленности)»

Автореферат диссертации на соискание ученой степени
кандидата экономических наук

Красноярск – 2015

Работа выполнена в Лесосибирском филиале ФГБОУ ВПО «Сибирский государственный технологический университет»

Научный руководитель: доктор технических наук, профессор Алашкевич Юрий Давыдович

Официальные оппоненты:

Кожухов Николай Иванович, доктор экономических наук, профессор, академик РАСХН, ФГБОУ ВПО «Московский государственный университет леса» (МГУЛ), кафедра мировой экономики, заведующий кафедрой

Сорокин Дмитрий Александрович, кандидат экономических наук, доцент, ФГБОУ ВПО «Братский государственный университет», кафедра экономики и менеджмента факультета экономики и управления, доцент

Ведущая организация: ФГБОУ ВПО «Уральский государственный лесотехнический университет», кафедра экономики лесного бизнеса

Защита состоится 17 апреля 2015 года в 14⁰⁰ часов на заседании диссертационного совета Д 212.099.01 при ФГАОУ ВПО «Сибирский федеральный университет» по адресу: 660041, г. Красноярск, пр. Свободный, 79, ауд. 31-09.

С диссертацией можно ознакомиться в библиотеке и на сайте Сибирского федерального университета по адресу: <http://www.sfu-kras.ru>.

Автореферат разослан 4 марта 2015 года

Ученый секретарь
диссертационного совета



Пыжев Игорь Сергеевич

I. ОБЩАЯ ХАРАКТЕРИСТИКА РАБОТЫ

Актуальность темы исследования. Россия, располагая огромными древесными ресурсами, имеет значительные резервы для улучшения их переработки, на что указывает существенно большая эффективность лесопромышленных отраслей и предприятий отдельных зарубежных стран. Основным перспективным сырьем при этом могут выступать вторичные древесные ресурсы деревопереработки и лесозаготовок, достигающие зачастую 45-50 % от заготавливаемого сырья. Вовлечение данных ресурсов в глубокую переработку естественным образом скажется на общей эффективности деятельности предприятий.

При решении указанной проблемы важно учитывать все аспекты социально-экономического развития лесного комплекса. Совокупность процессов, протекающих на предприятии, можно представить как единую систему, от качества управления которой зависит результат всей его деятельности. Одним из наиболее важных элементов данной системы являются организационно-экономические механизмы, компоненты которых способствуют повышению организационного уровня производства и экономической результативности бизнес-процессов.

Вместе с тем, в настоящее время, при всем развитии теоретической и прикладной экономической науки, в России не сформированы общие подходы к управлению переработкой древесных ресурсов, позволяющие формировать механизмы именно развития, а не ограничиваться лишь функционированием предприятий. В теоретическом плане актуальным является совершенствование инструментов для анализа взаимодействия лесопромышленных предприятий. При этом успешно используемые на практике в зарубежных странах объединения в кластерные структуры в России не развиваются, в том числе, вследствие недостаточной научной проработанности необходимости решения комплекса практических задач.

На современном этапе развития российской экономики существует необходимость оценки существующих и предлагаемых механизмов повышения эффективности переработки древесных ресурсов, которая учитывала бы экономические, технологические, социальные и экологические аспекты, что важно с позиций долгосрочного развития предприятий лесопромышленного комплекса (ЛПК). Такая комплексная оценка позволит использовать инструменты, учитывающие интересы всех заинтересованных сторон в процессе деятельности предприятий, осуществляющих переработку древесных ресурсов.

Степень разработанности проблемы. В отечественной и зарубежной литературе уделяется значительное внимание изучению экономических

проблем ЛПК.

Отдельное внимание уделяется вопросу переработки вторичных древесных ресурсов или отходов основных производств. С различных позиций проблемы разработки организационно-экономических механизмов переработки ресурсов и систем управления предприятиями исследовались отечественными и зарубежными авторами: И. Ворстом, А. Вебером, В. Леонтьевым, Г. Иоффе, В. Никишовым, В. Кондратьевым, Э. Коротковым, А. Чаплиной, В. Коробовым, А. Голуб, О. Дмитриевой, О. Ломовцевой, И. Потравным, Г. Нифантьевой, В. Сидорчуком, В. Мосягиным, С. Абрамяном, А. Шевчуком, Г. Прешкиным, В. Ковалевым, И. Семечкиной, В. Соколовым, И. Волковым, А. Левиным, И. Ильиным и др.

Существенный вклад в развитие научных представлений об экономике и управлении на лесопромышленном предприятии внесли: М.Ю. Абрамов, И.Т. Балабанов, Г.В. Глушкова, С.Н. Грибова, А. А. Бобков, Г. П. Бутко, Л.Т. Маевская, В.А. Кондратюк, Н.А. Бурдин, С.И. Мугандин, Ф.Н. Морозов и др.

Следует отметить предложения ряда авторов по решению комплекса проблем объединения предприятий на базе кластерного подхода (Е. Дахмен, Е. Лимер, А. Маршалл, М. Портер, Т.В. Цихан, Л.Н. Асаул, А.А. Мигранян, И.С. Ферова и др.).

Вместе с тем, в работах, посвященных различным проблемам функционирования лесопромышленных предприятий, зачастую используются подходы, учитывающие исключительно экономические интересы собственников предприятий и не принимающие во внимание технологические, экологические, социальные и другие аспекты, оказывающие влияние на систему управления. Комплекс проблем, возникающих при практической организации лесопромышленных кластеров чрезвычайно широк. Также необходимо решение проблемы совершенствования организационно-экономических механизмов управления переработкой древесных ресурсов, которые могут быть использованы при организации кластеров и развитии отдельных лесопромышленных предприятий.

Целью диссертационного исследования является теоретическое обоснование и разработка организационно-экономического механизма управления переработкой древесных ресурсов на предприятиях лесопромышленного комплекса.

В соответствии с поставленной целью были определены следующие **задачи**:

- исследовать теоретические и методические подходы к формированию организационно-экономического механизма управления переработкой

древесных ресурсов на предприятиях ЛПК в современных условиях;

- определить основные направления функционирования и структурные элементы производств, перерабатывающих древесные ресурсы;

- теоретически и практически обосновать необходимость разработки организационно-экономического механизма управления переработкой древесных ресурсов;

- разработать организационно-экономический механизм управления переработкой древесных ресурсов на предприятиях ЛПК с использованием кластерных методов управления;

- разработать методику оценки организационно-экономического механизма управления переработкой древесных ресурсов на предприятиях ЛПК.

Объектом исследования выступает комплекс лесопромышленных предприятий, осуществляющих переработку древесных ресурсов.

Предмет исследования: управленческие отношения, входящие в организационно-экономический механизм переработки древесных ресурсов.

Область исследования соответствует п.1.1.1. (разработка новых и адаптация существующих методов, механизмов и инструментов функционирования экономики, организации и управления хозяйственными образованиями промышленности), п. 1.1.2. (формирование механизмов устойчивого развития экономики промышленных отраслей, комплексов, предприятий) паспорта специальностей ВАК РФ 08.00.05 – «Экономика и управление народным хозяйством (экономика, организация и управление предприятиями, отраслями, комплексами в промышленности)».

Научная новизна диссертационного исследования заключается в следующем:

- предложена авторская трактовка понятия «организационно-экономический механизм управления переработкой древесных ресурсов», представляющий собой совокупность организационных структур, конкретных форм, методов управления и инструментов управляющей системы, отличительной особенностью которого, в отличие от предложенных ранее (И.В. Лотова, И.Т. Балабанов, Э.М. Коротков, Д.А. Новиков, П. Друкер и др.), является взаимосвязь видов деятельности по управлению переработкой древесных ресурсов и достижению социально-эколого-экономической эффективности (стр. 25-33).

- предложен новый подход к определению структурных элементов и содержанию системы производств, перерабатывающих древесные ресурсы, заключающийся в выявлении потенциала, разработке вариантов использования и развития глубокой переработки древесных ресурсов с наибольшей

эффективностью (стр. 72-75, 94-97).

- разработана методика формирования организационно-экономического механизма управления переработкой древесных ресурсов, суть которой состоит в использовании управляющей системой экономических и организационных механизмов при воздействии (с обратной связью) на переработку древесных ресурсов (объекты управления), осуществляемую на лесопромышленных предприятиях, объединенных в кластерную структуру, оценке результатов управления на основе совокупности экономических, социальных, производственных и экологических показателей и повышению за счет этого общей эффективности предприятий ЛПК (стр. 58-61, 75-79, 110-117).

- разработана совокупность показателей оценки эффективности организационно-экономического механизма управления переработкой древесных ресурсов, в отличие от предложенных ранее (В.В. Кондратьев, Г. Минцберг, И.Т. Балабанов, Д.А. Новиков, Г.В. Глушкова, А. А. Бобков, Г. П. Бутко и др.), отражающая взаимодействие предприятия с бизнесом, обществом и окружающей средой и включающая такие блоки деятельности как «экономика», «производство», «социальная сфера», «экология» (стр. 82-83, 119-134).

Теоретическая и практическая значимость работы. *Теоретическая значимость диссертационной работы* состоит в детальном исследовании и выявлении особенностей процессов формирования организационно-экономических механизмов, возможности их использования при управлении переработкой древесных ресурсов, а также оценки их эффективности. Разработанная методика оценки организационно-экономических механизмов управления переработкой древесных ресурсов позволяет проводить анализ эффективности исследуемых объектов по комплексу экономических, производственно-технических, экологических и социальных вопросов, что особенно актуально в современных условиях для исследования деятельности промышленных предприятий.

Практическая значимость результатов исследования заключается в возможности использования полученных автором результатов для развития лесопромышленного комплекса, в частности, при применении предложенного организационно-экономического механизма и реализации кластерного подхода. Повышение эффективности деятельности лесопромышленных предприятий России должно происходить через повышение эффективности управления переработкой древесных ресурсов. Результаты исследований могут быть полезны при практической организации переработки древесины биохимическим, пихтоваренным, экстракционным и плитным способами. В

частности, для специализированных предприятий, рекомендации, сформулированные в работе, могут быть использованы при выстраивании более защищенной системы взаимоотношений с поставщиками и покупателями; более глубоком использовании древесных ресурсов и создании конкурентоспособной продукции, а также минимизации затрат на сырье и использовании всех преимуществ кластеров.

Содержащиеся в диссертации теоретические положения могут быть использованы при преподавании учебных дисциплин: «Управление проектами», «Экономика предприятия», «Менеджмент».

Методология и методы исследования. Методологической основой исследования являются научные труды отечественных и зарубежных специалистов, посвященные теории организации предприятий промышленности, оценки эффективности деятельности организаций, вопросам исследования и разработки организационно-экономических механизмов управления и комплексной переработки ресурсов, в частности, древесных.

Для решения поставленных в исследовании задач автором используются общенаучные подходы: системный, комплексный, ситуационный, процессный, а также методы научного исследования: статистические, логические, эмпирические и экономико-математического моделирования.

Положения, выносимые на защиту.

1. Выявлено, что экономические, организационные, технологические, социальные и экологические элементы системы управления переработкой древесных ресурсов существенным образом влияют на эффективность деятельности лесопромышленных предприятий, что определяется их ролью в формировании взаимоотношений каждого предприятия с внешней средой, связанных с использованием организациями современных механизмов развития (стр. 11-23, 44-46).

2. Разработана модель организации и взаимодействия перерабатывающих древесные ресурсы производств, в отличие от предложенных ранее (Л.Т. Маевская, В.А. Кондратюк, Н.А. Бурдин, С.И. Мугандин, Ф.Н. Морозов и др.) описывающая алгоритмы определения и детализации направлений переработки древесных ресурсов, взаимодействия предприятий лесопромышленного комплекса и направлений их развития в долгосрочной перспективе, выстраивающая современную схему глубокой переработки древесины, позволяющую достичь высокой социально-эколого-экономической эффективности (стр. 72-75, 94-97).

3. Предложена концептуальная схема организационно-экономического механизма управления переработкой древесных ресурсов на лесопромышленных предприятиях, включающая, в отличие от предложенных ранее

(И.В. Мельман, А.В. Пластинин, Г.А. Прешкин, Д.А. Турко, О.А. Боткин, И.В. Лотова и др.), управляющую систему, воздействие которой на объекты управления направлено на повышение эффективности и глубины переработки древесных ресурсов с учетом достижения экономической, экологической и социальной эффективности, что на практике обеспечивается объединением лесопромышленных предприятий в кластерные структуры (стр. 58-61, 75-79, 110-117).

4. Разработан метод оценки эффективности организационно-экономического механизма управления переработкой древесных ресурсов на предприятиях лесопромышленного комплекса, использование которого, в отличие от предложенных ранее (В.В. Ковалев, В.В. Кондратьев, Л.Т. Маевская, Г. П. Бутко, Н.А. Медведев и др.), позволяет определить ключевые направления развития перерабатывающих предприятий и дать комплексную оценку эффективности их деятельности по экономическому, производственному, социальному и экологическому направлениям (стр. 82-83, 119-134).

Степень достоверности и апробация результатов. *Достоверность и обоснованность результатов исследования* обеспечивается применением апробированных научных результатов, изложенных в трудах зарубежных и отечественных ученых. Работа опирается на комплекс известных подходов, проверенных практикой методов оценки эффективности деятельности предприятий и различных инвестиционных проектов. Фактические материалы, представленные в диссертации, полностью соответствуют первичной документации исследуемых объектов. Сформулированные научные положения, результаты, выводы и рекомендации обоснованы теоретическими решениями и эмпирическими данными, не противоречат признанным достижениям социально-гуманитарных, экономических и технических наук, основаны на строго доказанных выводах и успешной практической реализации предлагаемых мероприятий.

Апробация результатов исследования. Основные положения и практические результаты исследования докладывались на II международной научно-практической конференции «Актуальные проблемы налоговой политики» (Харьков, ХНЭУ, 2010 г.), Всероссийской научно-практической конференции «Российский регион: управление инновационным развитием в условиях мирового финансового кризиса» (Волгоград, ВАГС, 2010 г.), Международной научно-технической конференции «Актуальные проблемы лесного комплекса» (Брянск, БГИТА, 2010 г.), II Международной научно-практической конференции «Современные малые города: проблемы и перспек-

тивы развития» (Москва, РГСУ, 2011 г.), I Региональной научно-практической конференции с международным участием школьников, студентов, аспирантов и молодых ученых «Экология, рациональное природопользование и охрана окружающей среды» (Лесосибирск, ЛФ СибГТУ, 2011 г.), VIII Всероссийской научно-технической конференции студентов, аспирантов и молодых ученых, посвященной 155-летию со дня рождения К.Э. Циолковского «Молодежь и наука» (Красноярск, СФУ, 2012 г.), межрегиональной научно-практической конференции «Непрерывное экологическое образование и экологические проблемы» (Красноярск, СибГТУ, 2012 гг.), Всероссийской научно-практической конференции «Молодые ученые в решении актуальных проблем науки» (Красноярск, СибГТУ, 2011, 2012 гг.), Всероссийской научно-практической конференции «Лесной и химический комплекс – проблемы и решения» (Красноярск, СибГТУ, 2012, 2014 гг.).

Разработанные и обоснованные в рамках исследования мероприятия по управлению переработкой древесных ресурсов, методика оценки организационно-экономического механизма управления переработкой, а также рекомендации по повышению эффективности систем управления на предприятиях ЛПК использованы на лесопромышленных предприятиях Красноярского края, что подтверждено актами о внедрении от ОАО «Лесосибирский ЛДК № 1» и ЗАО «Новоенисейский ЛХК». Разработанные технико-экономические решения по переработке «отходов второго порядка» являются актуальными и ценными для научного и профессионального сообщества, что подтверждается патентом на изобретение.

Некоторые результаты исследования получены в результате выполнения проекта «Рациональное использование древесных отходов в Лесосибирском лесопромышленном комплексе» (грант КГАУ «Красноярский краевой фонд поддержки научной и научно-технической деятельности» за 2009 г.) и проекта «Разработка и обоснование системы комплексной безотходной переработки древесных ресурсов северных промышленных регионов» (грант РГНФ № 13-12-24005).

По теме исследования автором опубликовано 15 работ общим объемом 19,5 п.л. (авторских – 6,2 п.л.), в том числе 2 монографии, 6 работ в рецензируемых научных изданиях, рекомендованных ВАК, объемом 2,1 п.л. (авторских – 0,9 п.л.), получен патент на изобретение.

Объем и структура диссертации. Диссертационная работа состоит из введения, трех глав, заключения, библиографического списка из 178 наименований и 1 приложения. Объем работы составляет 146 страниц текста, содержит 27 иллюстраций, 37 таблиц.

II. ОСНОВНОЕ СОДЕРЖАНИЕ РАБОТЫ

Во введении обосновывается актуальность темы диссертационного исследования, приводится характеристика разработанности проблемы, формулируются объект и предмет научного исследования, определяются цель и задачи работы, ее научная новизна и практическая значимость, приводятся сведения по апробации результатов исследования.

Первая глава «Научные основы повышения эффективности системы управления переработкой древесных ресурсов на предприятиях ЛПК в современных условиях» включает в себя оценку лесопромышленного предприятия как объекта управления, анализ теоретических подходов к организационно-экономическим механизмам, состояния ЛПК России и основных направлений использования древесных ресурсов.

Перечень используемых механизмов для повышения успешности современного бизнеса отдельных предприятий и их объединений довольно широк и с развитием экономической науки лишь увеличивается. Существующее многообразие инструментов и методов в данном направлении позволяет не только получать ощутимые выгоды от их использования конкретным субъектом рынка, но и совершенствовать международные рыночные отношения, а также отдельно взятые отрасли.

Таким образом, управленческие воздействия на организации во многом формируют успешность и конкурентоспособность большинства компаний и бизнеса как такового. Одной из российских отраслей, где имеются широкие возможности для развития систем управления, является лесопромышленный комплекс. Перспективы его развития чрезвычайно велики и важны для экономики страны. Повышение внимания менеджмента к проблемам эффективной переработки (использования) древесных ресурсов называется экспертами в качестве одной из первоочередных задач на пути перехода лесной промышленности России к современному высокодоходному устойчивому развитию. При этом, очевидно, что для эффективности процесса переработки на предприятии должна быть создана и успешно функционировать управляющая система, опирающаяся на определенную совокупность инструментов.

При этом система управления переработкой древесных ресурсов должна опираться на имеющиеся у предприятия ресурсы, содержать выстроенную иерархию субъектов управления, иметь широкий перечень инструментов. К последним следует отнести, прежде всего, совокупность экономических рычагов воздействия на переработку древесных ресурсов, но их главная задача повысить не только экономическую, но и социальную, экологическую и производственную эффективность переработки. К ним могут

быть отнесены: стратегическое планирование, реинжиниринг, улучшение качества, бенчмаркинг и т.д. Другими элементами системы могут выступать конкретные субъекты управления, ответственные за определенный этап переработки: отдел технического контроля, научные подразделения, экологическая служба и т.д. При этом любые воздействия элементов системы управления должны иметь целью повышение экономической, экологической, технологической, социальной сторон деятельности предприятия или, как минимум, не ухудшение их. Такое условие может выполняться при использовании комплексных рычагов регулирования, например, использования организационно-экономического механизма управления.

Большинство авторов сходятся во мнении, что данный механизм является сложной многокомпонентной системой, использование которой способно принести ощутимую выгоду различным объектам. При этом отмечается следующий подход к формированию определения данного понятия: применение экономических механизмов в подавляющем большинстве случаев направлено на различные организационные структуры, следствием чего является синтез организационных и экономических механизмов управления.

Вместе с тем, в теории и практике управления организациями в последнее время усиливается влияние социальных и экологических факторов. Потребители продукции желают приобретать экологически безопасную продукцию, что для предприятия означает необходимость развития производств и достижения, помимо экономического, экологического и социального эффекта. Другая тенденция – предприятиям, чтобы оставаться успешными, следует выполнять широкие социальные функции по отношению к персоналу и всей внешней среде. При этом предприятие должно уделять не меньшее внимание и традиционным областям ответственности – экономической и производственно-технической.

Важными для понимания процессов управления переработкой древесных ресурсов являются факторы, оказывающие непосредственное воздействие на лесопромышленное предприятие (Таблица 1). В качестве факторов в данном контексте понимаются институты, организации и отдельные субъекты, входящие во внешнюю среду предприятия.

Благодаря широкому кругу факторов, воздействующих на предприятие, формируются и инструменты управления, позволяющие учитывать интересы различных сторон, и необходимость развития по многим аспектам, важнейшими из которых выступают социальный и экологический.

На основании всего вышесказанного, понятию «организационно-экономический механизм управления переработкой древесных ресурсов» может быть дано следующее определение – совокупность организационных

структур, конкретных форм, методов управления и инструментов управляющей системы, отличительной особенностью которой является взаимосвязь деятельности по управлению переработкой древесных ресурсов и достижением социально-эколого-экономической эффективности.

Таблица 1 – Влияние на лесопромышленные предприятия факторов внешней среды прямого воздействия

Фактор	Оказываемое воздействие
Поставщики	Осуществляют поставку древесного сырья, материалов, персонала, капитала. В случае осуществления лесозаготовок, поставщиком древесного сырья может являться само предприятие.
Потребители	Осуществляют приобретение продукции предприятия. Наибольший удельный вес составляет промышленное потребление. Продукция перерабатывается или используется в других отраслях: строительство, химические производства, медицина и др.
Акционеры	Определяют политику, проводимую предприятием. В значительной мере владельцы отстранены от реального руководства предприятиями, что снижает эффективность бизнеса.
Конкуренты	В лесобеспеченных районах высокая концентрация конкурентов, при этом ценовая и сбытовая политики достаточно унифицированы и близки друг к другу.
Торговые предприятия	Осуществляют реализацию продукции в основном крупных предприятий (подавляющее большинство экспортных сделок принадлежит им). На внутреннем и внешнем рынках слаборазвиты.
Союзы и общества	В зависимости от вида союза или общества могут приводить к необходимости управленческих воздействий в области производства, персонала, сбыта и т.д. практически на любом предприятии ЛПК.
Местные органы	Оказывают влияние на социальные и экологические аспекты деятельности лесопромышленных предприятий: наём персонала, выполнение социальных функций, экологические экспертизы и др.
Правительственные органы	Законодательное регулирование деятельности предприятий ЛПК, в частности в части экспортно-импортного контроля древесной продукции.

Во второй главе «Методологические основы формирования организационно-экономического механизма управления переработкой древесных ресурсов на предприятиях ЛПК в современных условиях» разработан организационно-экономический механизм управления переработкой древесных ресурсов на предприятиях ЛПК, включающий совокупность экономически, организационно, технологически, социально и экологически взаимосвязанных элементов системы управления лесопромышленным предприятием,

направленных на повышение эффективности организационных структур и экономической деятельности лесопромышленного предприятия.

Разработана модель организации и взаимодействия производств, перерабатывающих древесные ресурсы, описывающая алгоритмы определения и детализации направлений переработки древесных ресурсов, взаимодействия предприятий лесопромышленного комплекса и направлений их развития в долгосрочной перспективе, выстраивающая современную схему глубокой переработки древесины, позволяющую достичь высокой социально-эколого-экономической эффективности. На основе полученных в результате исследования данных автором были проанализированы возможности развития переработки древесных ресурсов на конкретном объекте, включая анализ возможных направлений развития, ресурсного потенциала, организации движения ресурсов, возможностей интеграционных процессов.

Общая модель организации и функционирования лесопромышленных предприятий представлена на Рисунке 1.

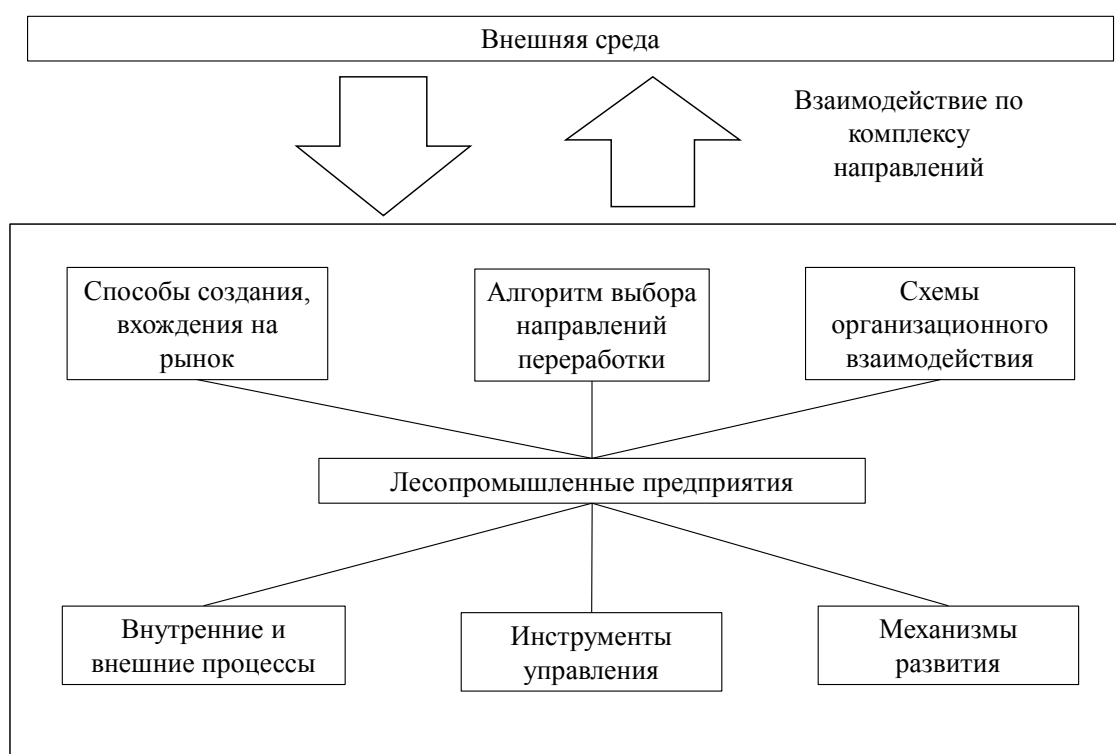


Рисунок 1 – Теоретическая модель организации деятельности лесопромышленных предприятий

Модель включает в себя шесть блоков и отражает взаимодействие лесопромышленных предприятий с внешней средой. Взаимодействие лесопромышленных предприятий с внешней средой происходит по комплексу

направлений, но одним из важнейших следствий такого взаимодействия является информация о направлениях совершенствования деятельности всех организационных структур по переработке древесных ресурсов. Из представленных ключевых элементов, способы вхождения предприятий на рынок, процессы и инструменты управления предприятиями достаточно хорошо изучены в научной литературе. Другие элементы требуют или уточнения, или должны быть разработаны в соответствии со спецификой лесной отрасли. Так, данная модель учитывает факторы внешней среды и предполагает необходимость развития предприятия с позиций достижения социально-эколого-экономической эффективности.

Основополагающий алгоритм выбора направлений переработки древесных ресурсов для лесопромышленных предприятий представлен на Рисунке 2.

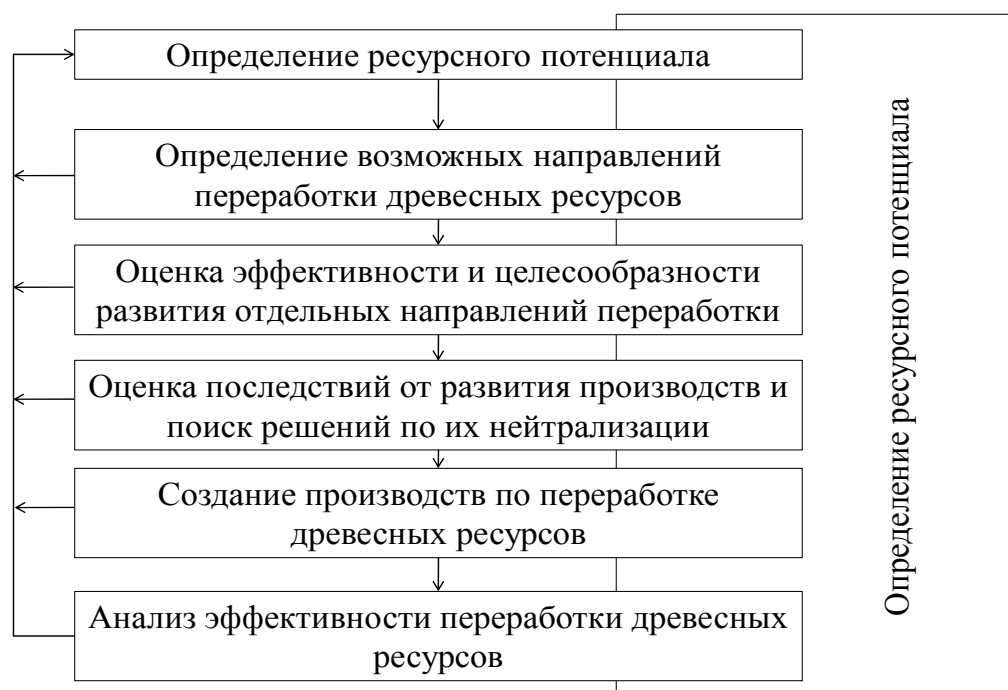


Рисунок 2 – Алгоритм выбора направлений переработки древесных ресурсов

Следует отметить, что данный алгоритм может быть применен как на существующих производствах – с целью решения проблемы использования вторичных ресурсов, так и на создаваемых, в том числе в виде объединения (слияния) нескольких организаций.

Комплекс мероприятий по выбору и оценке направлений переработки древесных ресурсов осуществляет управляющая система (субъекты управления).

При этом на каждом из этапов представленной последовательности действий должна производиться оценка возможности перехода к следующему этапу. В случае отсутствия такой возможности, например, в случае выявления серьезных негативных последствий от развития исследуемого направления переработки, должен произойти возврат к начальному этапу данного алгоритма. При этом важнейшим элементом данного алгоритма выступает оценка последствий от развития производств, заключающаяся, в том числе, в оценке возможностей использования вторичных ресурсов от основных производств.

После проведения всестороннего анализа может быть сформирована оптимальная схема переработки древесных ресурсов и отлажены схемы организационного взаимодействия лесопромышленных предприятий. Последнее необходимо в случае участия в переработке нескольких предприятий.

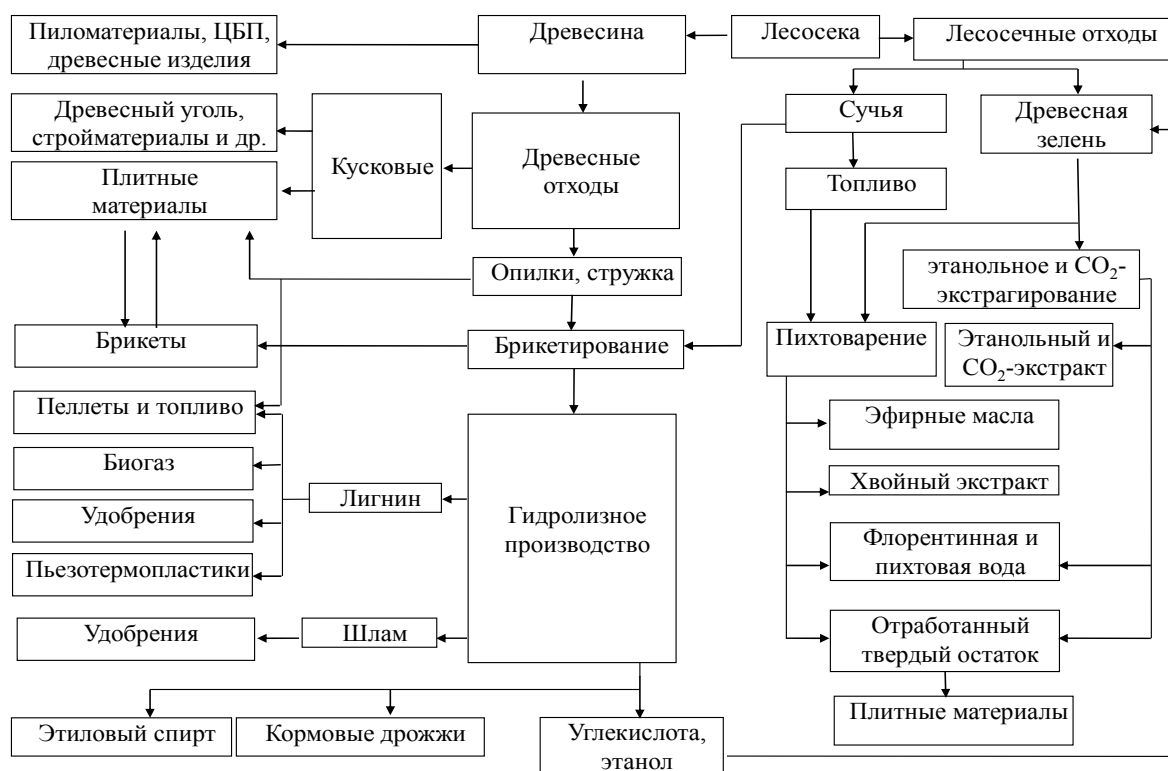


Рисунок 3 – Схема организации переработки древесных ресурсов

Приоритетные направления рациональной переработки древесных ресурсов анализируются исходя из объема их образования, структурного распределения, реальной возможности переработки в продукцию с высокой добавленной стоимостью. Представленный алгоритм позволяет определить возможные направления развития переработки – целлюлозно-бумажное, гидролизное, плитное, энергетическое крупнотоннажные направления, а также производства компостов, топливных гранул и брикетов, переработка

древесной зелени и др. В результате предложена универсальная схема организации глубокой переработки древесных ресурсов с учетом необходимости расширения ассортимента и непрерывного развития производства (Рисунок 3).

Представленная схема может быть дополнена целлюлозно-бумажным производством и множеством малых направлений переработки древесных ресурсов. При использовании данной схемы переработки древесных ресурсов минимизируются потери сырья, считающиеся на большинстве отечественных предприятий отходами. При этом происходит всесторонняя переработка вторичных ресурсов в рентабельную и экологически безопасную продукцию.

Основываясь на предложенном понятии механизма управления переработкой древесных ресурсов, с учетом позиционирования лесопромышленного предприятия в конкурентной среде, автором разработана концептуальная схема такого механизма (Рисунок 4). Важнейшим элементом организационно-экономического механизма, является управляющая система, оказывающая воздействие посредством специальных методов и инструментов на управляемую систему переработки древесных ресурсов. При этом механизм можно разделить на две составляющие: организационную и экономическую, каждая из которых имеет свою специфику. Но именно совместное использование организационных и экономических преобразований позволяет достичь эффективности. Ее оценку, применительно к лесной отрасли, целесообразно проводить по трем направлениям: экономическому, социальному и экологическому.

Следует отметить, что использование рассматриваемого механизма нужно воспринимать не как средство поддержания функционирования предприятия, а как возможность использования имеющихся ресурсов для постоянного развития. При этом теоретически разработанные экономические и организационные механизмы способствуют достижению данного эффекта за счет активизации всех структур, сфер и направлений деятельности предприятия. Следствием использования данных механизмов должны явиться конкретные изменения на лесопромышленных предприятиях России. В качестве примера можно выделить следующие направления совершенствования: повышение степени доходности предприятия; внедрение передовых технологий; повышение качества выпускаемой продукции; оптимизация товарного портфеля; совершенствование лесозаготовительной деятельности.

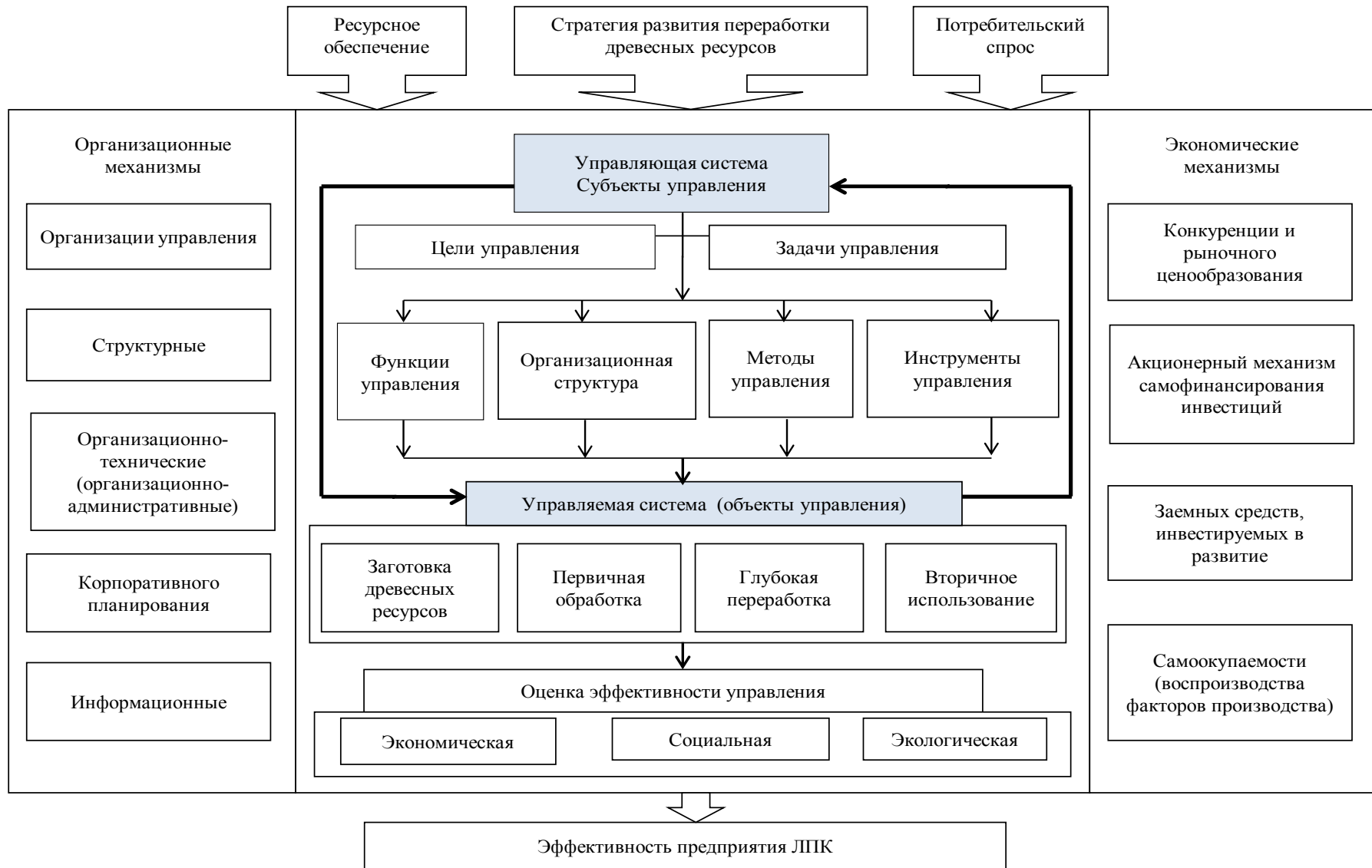


Рисунок 4 – Схема организационно-экономического механизма управления переработкой древесных ресурсов

Каждое из направлений развития предприятий должно иметь обозначенные цели, задачи и конкретные показатели результативности, благодаря которым можно оценить степень достижения цели.

По мнению автора, в перспективе, в Красноярском крае на базе лесосибирского лесопромышленного комплекса возможно формирование лесоперерабатывающего кластера (Рисунок 5), в котором одним из основных направлений развития может стать переработка вторичных древесных ресурсов основного и дополнительного производств. Его главными компонентами могут стать следующие предприятия.

1. Функционирующие деревоперерабатывающие комбинаты: ОАО «Лесосибирский лесодеревоперерабатывающий комбинат № 1» (ОАО «ЛЛДК №1»), ЗАО «Новоенисейский лесохимический комбинат» (ЗАО «НЛХК»), ОАО «Маклаковский лесодеревоперерабатывающий комбинат» (ОАО «МЛДК»).

2. Перспективное гидролизное производство.

3. Перспективное целлюлозно-бумажное производство (на базе ОАО «Ангара-Пейпа»).

Основными поставщиками древесного сырья в кластере будут являться малые и средние частные лесозаготовительные, деревоперерабатывающие и лесохимические предприятия исследуемого комплекса. Дополнительное сырье (химические вещества, реагенты и прочее) планируется закупать, прежде всего, на предприятиях города Красноярска.

Для формирования и развития данного кластера необходимо, в первую очередь, следующее: развитие сети конкурентоспособных малых и средних предприятий по переработке древесных отходов (вторичных ресурсов); разработка и реализация долгосрочных планов развития всех предприятий предполагаемого кластера; выстраивание эффективной структуры взаимоотношений между предприятиями кластера на основе экономических отношений и основных принципов корпоративной культуры.

Крайне важно отметить, что благодаря используемым инструментам управления, организационным структурам и формированию новой продукции за счет глубокой переработки древесных ресурсов, лесопромышленный кластер должен перейти от механизмов функционирования к механизмам развития. В данном случае следует понимать, что предприятия должны постепенно перейти от максимального извлечения прибыли как основной цели своего функционирования, к максимальному развитию своих структур, завоеванию новых рынков сбыта и разработке современных товаров, что позволит достичь максимальной социально-эколого-экономической эффективности.

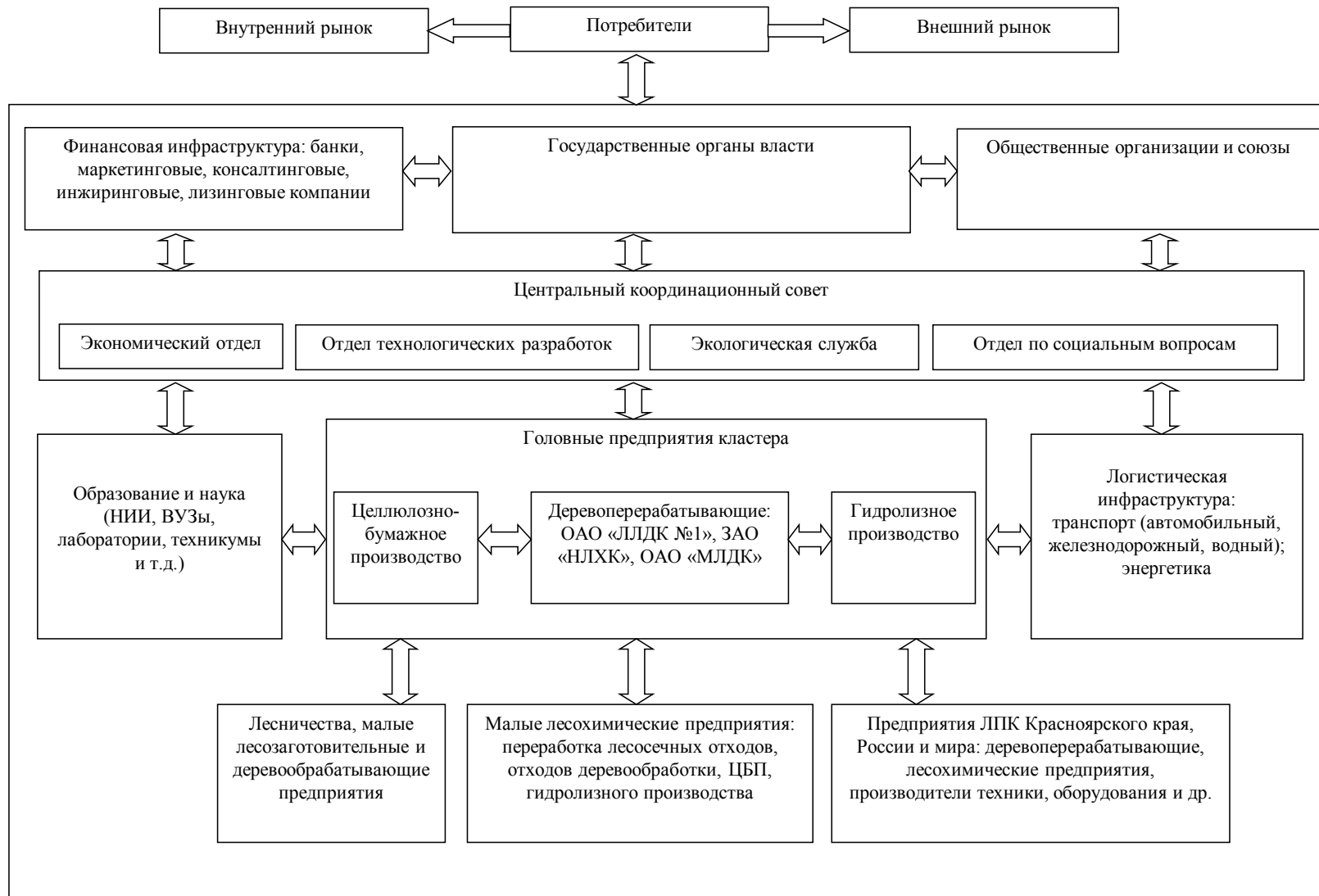


Рисунок 5 – Схема взаимодействия предприятий в предлагаемом лесопромышленном кластере Красноярского края

Однако для достижения данной цели необходимо построение эффективной системы управления кластером. Автором разработана модель системы (Рисунок 6), учитывающей необходимость перехода к механизму развития. Предлагаемая система управления содержит субъекты управления, дифференцированные по уровню ответственности, блоки развития и инструментарий, необходимый для достижения целей перехода. При этом кластер непрерывно взаимодействует с внешней средой посредством информационных и материальных потоков, а в процессе его деятельности используется значительный объем различных ресурсов.

В третьей главе «Оценка эффективности организационно-экономического механизма управления переработкой древесных ресурсов на предприятиях ЛПК в современных условиях» разработана новая совокупность показателей оценки эффективности организационно-экономического механизма управления переработкой древесных ресурсов, отражающая взаимодействие предприятия с бизнесом, обществом и окружающей средой и включающая такие блоки деятельности как «экономика», «производство», «социальная сфера», «экология», произведена оценка экономической эффективности мероприятий по комплексной переработке древесных ресурсов, предлагаемых в диссертационном исследовании.

На основании проведенного исследования автором предлагается методика оценки эффективности организационно-экономического механизма управления переработкой древесных ресурсов, состоящая из следующих этапов.

1. Формирование информационной базы по переработке древесных ресурсов.
2. Определение приоритетных направлений и способов развития переработки на конкретных предприятиях или их объединениях.
3. Разработка организационных и экономических решений, обеспечивающих эффективную переработку древесных ресурсов.
4. Разработка системы показателей и методов оценки эффективности организационно-экономического механизма управления переработкой древесных ресурсов на предприятиях ЛПК.
5. Оценка эффективности организационно-экономического механизма управления переработкой древесных ресурсов на предприятиях ЛПК.

С помощью методики производится оценка эффективности направлений переработки древесных ресурсов. Первые три этапа в целом описаны выше. Четвертый и пятый этапы – разработка метода и показателей оценки эффективности организационно-экономического механизма управления переработкой древесных ресурсов и проведение непосредственной оценки.

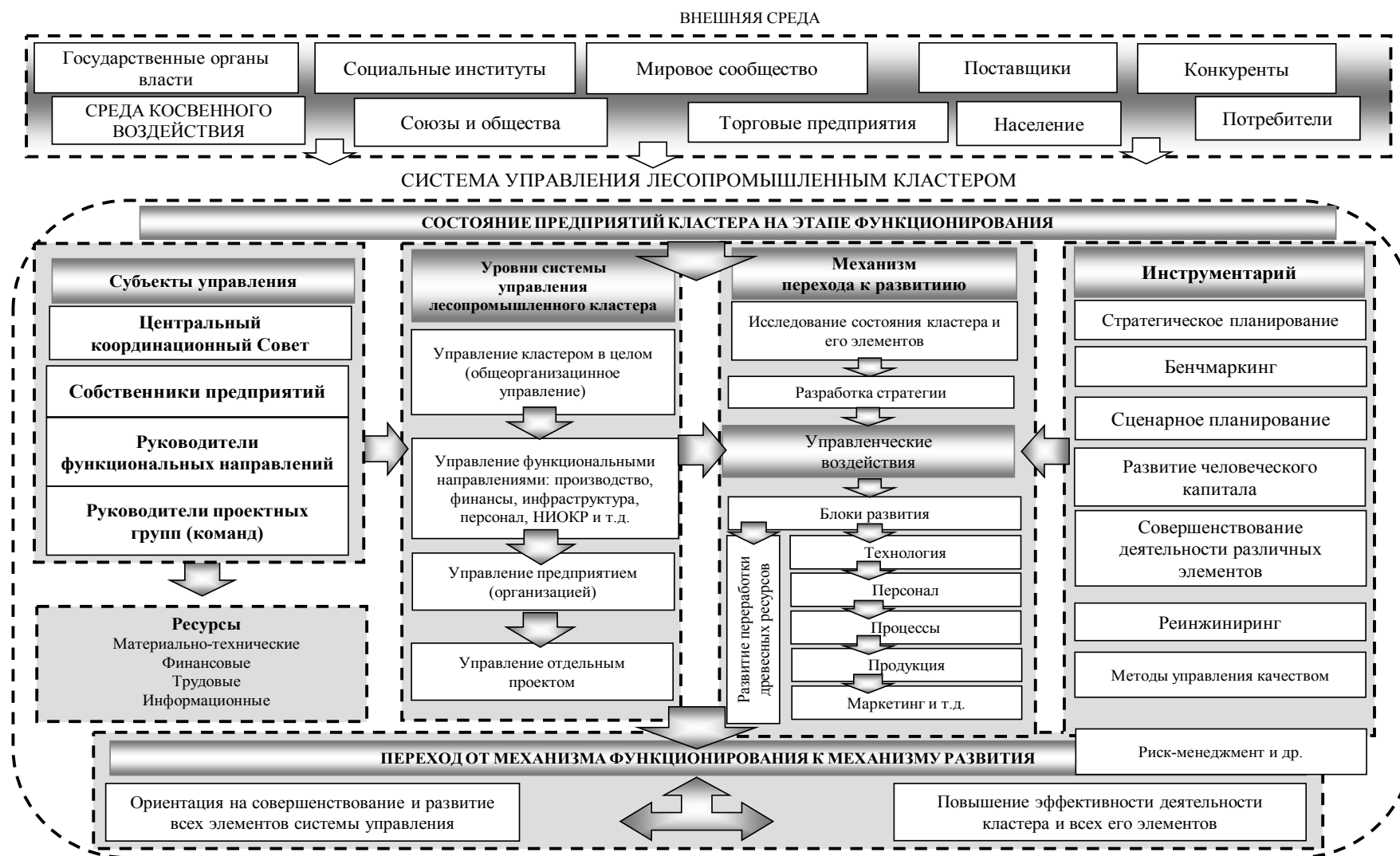


Рисунок 6 – Система управления лесопромышленным кластером при переходе к механизму развития

В ходе исследования установлено, что в настоящее время в производственной сфере, в том числе в ЛПК, ощущается серьезный разрыв между сбалансированным развитием производства и, как следствие, экономическими результатами, а также социально-экологическими приоритетами.

В этой связи актуальна разработка метода оценки эффективности организационно-экономического механизма управления переработкой древесных ресурсов, успешно развивающейся благодаря сочетанию четырех основных аспектов: производственно-технического, экономического, экологического и социального. В итоге получена интегральная оценка, позволяющая сравнивать механизмы, используемые на различных предприятиях и их объединениях.

Автором предполагается, что метод оценки может быть использован в различных отраслях. Укрупненными показателями, используемыми для оценки, могут являться: экономические (ЭК – эффективность деятельности, финансовое положение, маркетинг, управление предприятием, качество продукции); производственно-технические (ПТ – производственная мощность, структура сырья, материалов и готовой продукции, НИОКР, обеспеченность и степень использования оборудования, эффективность вспомогательных и обслуживающих производств); экологические (ОС – выбросы в атмосферу, сбросы в водные объекты, образование и использование отходов, прочие факторы (шум, вибрация и т.п.)); социальные (СФ – оплата труда и доходы, движение рабочей силы, профессиональное развитие и обучение персонала, мотивация, социальная ответственность предприятия). С учетом проведенного исследования с помощью экспертов, автором получено следующее экономическое уравнение оценки эффективности организационно-экономического механизма управления переработкой древесных ресурсов:

$$K_3 = 0,321 \cdot ЭК + 0,263 \cdot ПТ + 0,224 \cdot ОС + 0,192 \cdot СФ, \quad (1)$$

где значения показателей, соответственно, эффективности деятельности предприятия вследствие применения организационно-экономического механизма управления переработкой древесных ресурсов ЭК – экономической, ПТ – производственно-технической, СФ – социальной, ОС – экологической, 0,321, 0,263, 0,224, 0,192 – коэффициенты весомости показателей.

Наибольшее значение весового коэффициента показывает, что наиболее значимым для оценки механизма является экономический фактор, что объясняется объективными причинами и ориентацией на экономическую результативность любого коммерческого предприятия. Тем не менее, влияние техно-

логических и экологических факторов на общую эффективность организационно-экономического механизма также весьма существенно и требует должного отношения. Также следует отметить наименее существенную роль в оценке социальных факторов, что, по мнению привлеченных экспертов, отражает реальную ситуацию в лесной отрасли.

Полученные значения показателей при моделировании процессов управления переработкой древесных ресурсов, в различных интеграционных объединениях лесопромышленных предприятий, позволили сформировать шкалу оценки представленного метода. Значение показателя, равное 1,0, отражает соблюдение всех нормативов показателей, участвующих в определении эффективности. Таким образом, достижение значения 1,0 свидетельствует, что предприятие отвечает основным требованиям государства и бизнеса по четырем группам показателей, оно эффективно. Вместе с тем, расчетным путем (было исследовано более 20 предприятия и объединений) установлено, что шагом в шкале оценки эффективности механизма должно являться значение 0,2. Это обусловлено существенными отличиями в экономической, производственной, экологической и социальной эффективности у предприятий, которые исследуются по предложенному методу. Также выявлено, что при значении показателя ниже 0,6, механизмы, используемые на предприятиях, осуществляющих переработку древесных ресурсов, не отвечают современным требованиям. Причины тому – нахождение предприятия на грани банкротства, существенное загрязнение окружающей среды, невыполнение технических регламентов, существенные проблемы с персоналом и т.п.

В дополнение к проведенному исследованию было проведено обоснование ряда мероприятий, которые могут быть выработаны при внедрении организационно-экономического механизма управления переработкой древесных ресурсов: гидролизного производства, переработки древесной зелени (пихтоварение и экстрагирование) и получение плит ДВП с добавкой отработанного при этом твердого остатка. В работе показаны необходимые капитальные вложения в развитие производства, расходы по обеспечению и их экономическая эффективность. Окупаемость предлагаемых мероприятий не превышает нормативного в подобных случаях срока. А прогнозируемые доходы и прибыль существенно скажутся на общей эффективности и конкурентоспособности предприятий.

III. ЗАКЛЮЧЕНИЕ

По итогам исследований, проведенных в диссертации, можно сделать следующие выводы.

1. Изучены и обобщены теоретические подходы к системе и механизму управления лесопромышленными предприятиями, для которых выявлены

факторы внутренней и внешней среды прямого и косвенного воздействия, влияющие на переработку древесных ресурсов, в результате чего предложено понятие «организационно-экономический механизм управления переработкой древесных ресурсов».

2. Разработан подход к определению структурных элементов и содержанию системы перерабатывающих древесные ресурсы производств, ориентированный на современные механизмы развития предприятий, заключающийся в выявлении потенциала, разработке вариантов использования и развития глубокой переработки древесных ресурсов с наибольшей социально-эколого-экономической эффективностью.

3. Предложен подход к формированию организационно-экономического механизма управления переработкой древесных ресурсов, суть которого состоит в использовании организационных и экономических механизмов для достижения организационно-экономической, производственной, социальной и экологической эффективности при управлении комплексом лесопромышленных предприятий, объединенных в кластерную структуру.

4. Разработана система управления лесопромышленным кластером, которая посредством воздействия на переработку древесных ресурсов и использованием набора инструментов позволяет ему перейти от механизма функционирования к механизму развития.

5. Разработан метод оценки эффективности организационно-экономического механизма управления переработкой древесных ресурсов на предприятиях лесопромышленного комплекса, использование которого позволяет определить ключевые направления развития перерабатывающих предприятий и дать комплексную оценку эффективности их деятельности по экономическому, производственному, социальному и экологическому направлениям.

Рекомендации для лесопромышленных предприятий, вытекающие из проведенного исследования.

1. При планировании развития и организации переработки древесных ресурсов необходимо учитывать комплекс экономических, экологических, социальных и производственно-технических факторов, способных существенно воздействовать на общую эффективность предприятия.

2. Необходим переход от механизма функционирования к механизму развития, что приведет к повышению экономической эффективности деятельности, а также выходу на новые рынки и разработке новых товаров.

3. Одним из важнейших стратегических инструментов развития лесопромышленных предприятий должны стать их объединения в кластерные структуры.

Перспективы дальнейшей разработки темы исследования возможны в

следующих направлениях.

1. Совершенствование организационно-экономического механизма управления переработкой древесных ресурсов с целью возможности его применения для лесопромышленных предприятий различных форм собственности.

2. Изучение хозяйствования действующих иностранных лесопромышленных кластеров с целью изучения возможностей внедрения современных разработок в области управления данными структурами в российской практике.

3. Разработка организационных и экономических инструментов и методов по повышению эффективности деятельности лесопромышленных предприятий по переработке древесных ресурсов.

4. Совершенствование методов оценки деятельности лесопромышленных предприятий с экономической, экологической, социальной и технологической сторон.

III. СПИСОК РАБОТ, ОПУБЛИКОВАННЫХ АВТОРОМ ПО ТЕМЕ ДИССЕРТАЦИИ

Монографии

1. Медведев, С. О. Возможности рационального использования древесных отходов в Лесосибирском лесопромышленном комплексе: монография / С. О. Медведев, С. В. Соболев, Р. А. Степень. – Красноярск: СибГТУ, 2010. – 85 с. (5,3 п.л., авторский вклад – 1,7 п.л.).

2. Медведев, С.О. Комплексная безотходная переработка древесных ресурсов северных промышленных регионов: монография / С.О. Медведев, Ю.А. Безруких, Ю.Д. Алашкевич. – Красноярск: СибГТУ, 2013. – 173 с. (10,8 п.л., авторский вклад – 3,6 п.л.).

Публикации в рецензируемых научных журналах из перечня ВАК

3. Медведев, С. О. Развитие современного лесопромышленного кластера в Красноярском крае / С. О. Медведев, Р. А. Степень, С. В. Соболев // Лесной журнал, 2011. - № 4. – С. 131-136. (0,3 п.л., авторский вклад – 0,1 п.л.).

4. Медведев, С.О. Перспективы развития производственных кластеров на региональном уровне / С.О. Медведев, Л.Н. Храмова, С.В. Соболев, Р.А. Степень // Глобальный научный потенциал, 2012. - № 3. С. 77-81. (0,3 п.л., авторский вклад – 0,1 п.л.).

5. Медведев, С. О. Пути расширения переработки древесных отходов в лесосибирском промышленном комплексе / С. О. Медведев, Р. А. Степень, С. В. Соболев // Вестник КрасГАУ. – Красноярск: КрасГАУ, 2010. - № 3 (42). – С. 173-176. (0,3 п.л., авторский вклад – 0,1 п.л.).

6. Медведев, С. О. Современные аспекты и факторы в политике развития лесопромышленного комплекса России / С. О. Медведев, Е. Н. Мазурова // Экономические науки, 2009. – № 11 (60). – С. 252-256. (0,4 п.л., авторский вклад – 0,2 п.л.).

7. Безруких Ю.А. Внедрение кластерного подхода при формировании организационно-экономического механизма с целью повышения эффективности использования древесных ресурсов / Ю.А. Безруких, С.О. Медведев, А.И. Чуваева, А.Н. Апухтин // Наука и бизнес: пути развития, 2013. – № 10. – С. 68-75. (0,5 п.л., авторский вклад – 0,3 п.л.).

8. Медведев, С.О. Методические аспекты исследования перспектив повышения эффективности переработки древесных ресурсов / С.О. Медведев, Ю.А. Безруких, В.А. Лукин // Наука и бизнес: пути развития, 2013. – № 10. – С. 113-118. (0,3 п.л., авторский вклад – 0,1 п.л.).

Патенты

9. Пат. № 2435835. Российская Федерация. МПК С11В 9/02. Установка для комплексной переработки растительного сырья / Р. А. Степень, С.О. Медведев, С. В. Соболев. – № 2010121430. Заявл. 26.05.2010; Опубл.10.12.2011. Бюл. № 34. - 7 с.

Публикации в прочих научных изданиях

10. Медведев, С. О. Эффективное использование сырьевых ресурсов как фактор конкурентоспособности предприятий лесного комплекса в современных условиях / С. О. Медведев, Е. В. Ляпкина, С. В. Соболев, Р. А. Степень // Деревообработка: технологии, оборудование, менеджмент. – Екатеринбург, 2009. – С. 38-44. (0,3 п.л., авторский вклад – 0,2 п.л.).

11. Медведев, С. О. Эффективность деятельности предприятий лесоперерабатывающего комплекса [Электронный ресурс] / С. О. Медведев // Российский экономический Интернет-журнал. – М.: РЭиЖ, 2010. – 8 с. (0,5 п.л.).

12. Медведев, С. О. Эффективное использование сырьевых ресурсов как фактор конкурентоспособности предприятий лесного комплекса / С. О. Медведев, В. А. Лукин // Лесной экономический вестник. – М.: НИПИЭИлеспром, 2009. – № 3. – С. 33-39. (0,2 п.л., авторский вклад – 0,1 п.л.).

13. Медведев, С.О. Формирование инновационного лесопромышленного кластера в Красноярском крае / С.О. Медведев, Р.А. Степень, С.В. Соболев // Лесной и химический комплексы – проблемы и решения: сборник статей ВНИПК. – Красноярск: СибГТУ, 2010. – Т.1. – С. 269-273. (0,3 п.л., авторский вклад – 0,1 п.л.).